


Č.	Datum	Popis	Vypracoval	Schválil
REVIZE				

Souřadnicový systém S-JTSK, Výškový systém Bpv

Objednatel: Krajská správa a údržba silnic Středočeského kraje Zborovská 81/11, 150 21 Praha 5	
--	--

Navrhl/vypracoval: Ing. Tereza Nová	Zodpovědný projektant: Ing. Jan Svoboda	Zhotovitel:  4roads s.r.o. Slunná 541/27 162 00 Praha 6 Střešovice
Technická kontrola: Ing. Pavel Paška	Hlavní inženýr projektu: Ing. Jan Svoboda	

Kraj:	Středočeský	Čís.sm.obj.:	SMLD-1131/00066001/2024
Katastrální území:	Záluží u Čelákovic, Nehvizdy	Čís.akce:	24060
Stavba:	III/2455 Obchvat Záluží, přeložka silnice - Technická studie proveditelnosti	Datum:	06/2025
Část:		Formát:	x A4
Příloha:		Měřítko:	-
		Stupeň:	Číslo kopie:
	Doklady	TES	
	Záznamy z jednání	Číslo přílohy:	D.1



ZÁZNAM Z JEDNÁNÍ

Projekt	III/2455 Obchvat Záluží, přeložka silnice – Technická studie proveditelnosti	Projekt číslo	24060
Předmět	Výrobní výbor č. 1	Datum	19/11/2024
Místo konání	Zasedací místnost KSÚS, Žižkova 1, Říčany		
Účastníci	Martin Voříšek, KSÚS Ing. Jan Svoboda, 4roads Ing. Tereza Nová, 4roads		

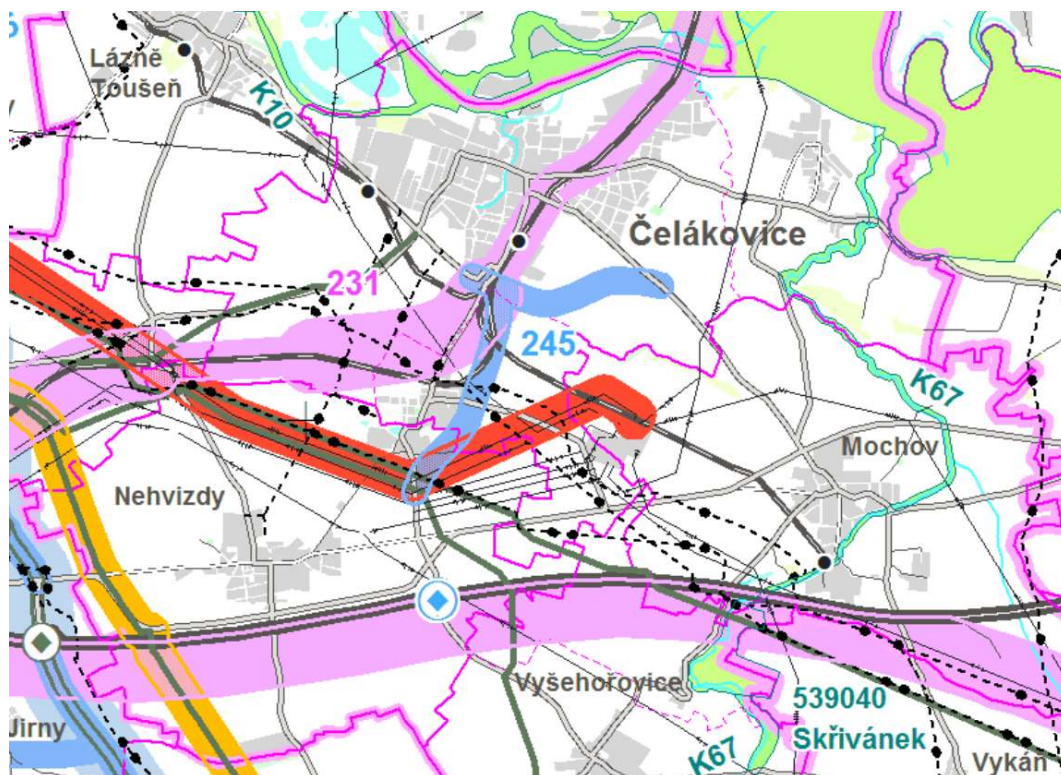
Zaznamenal: Nová	Rozdělovník: viz účastníci
---------------------	-------------------------------

Text záznamu:

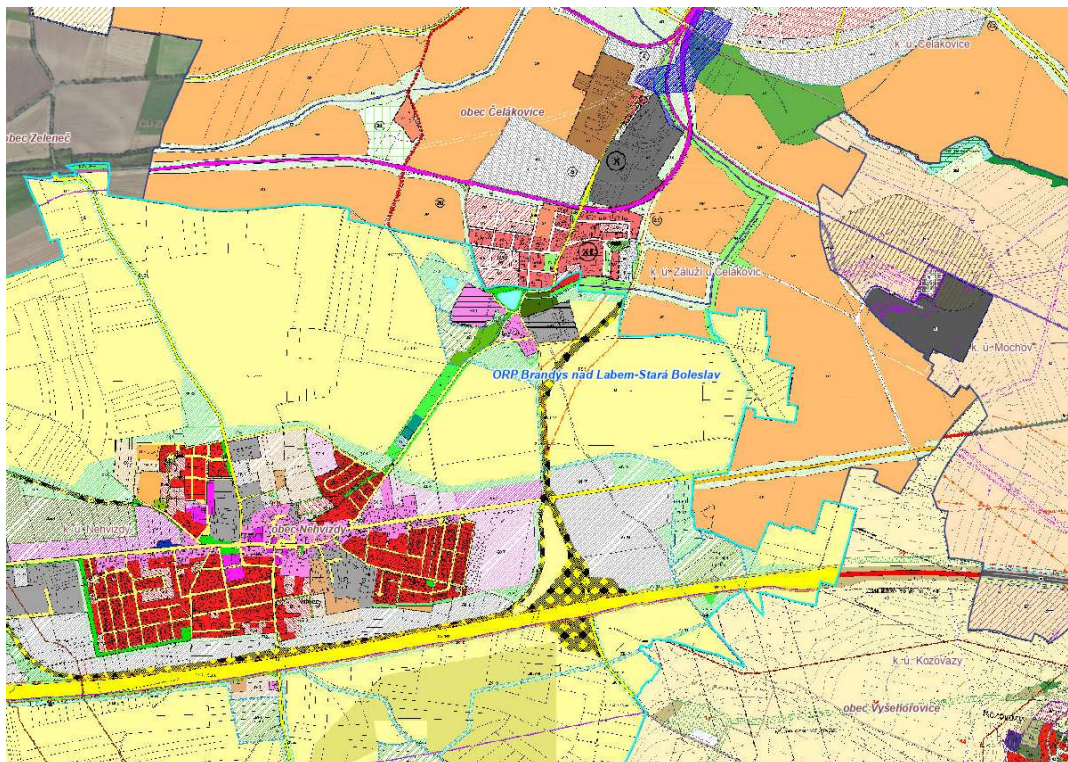
Bylo svoláno úvodní koordinační jednání s objednatelem k akci: **III/2455 Obchvat Záluží, přeložka silnice – technická studie proveditelnosti**.


Přeložka silnice III/2455 (obchvat Záluží) se na začátku úseku napojuje na stávající silnici III/2455, která dále pokračuje k novostavbě okružní křižovatky na silnici II/611. Na konci úseku se obchvat napojuje na souvisící investici SŽ a KSÚS – obchvat Cihelny, kterou aktuálně projektuje Metroprojekt s.r.o. Stavba je navržena v celé délce po zemědělských pozemcích.

Obchvat Záluží je zanesen do ZÚR Středočeského kraje a do územního plánu Nehvizd (společně s okružní křižovatkou na silnici II/610 a novým MÚK na dálnici D11).



ZÚR Středočeského kraje – modře je vyznačen koridor obchvatu



Územní plán Středočeského kraje (zde Nehvizdy a Čelákovice) –  jsou vyznačeny plánované silniční stavby

Na výrobním výboru bylo projednáno:

- Projektant upozornil na minimální vzdálenost křižovek na začátku obchvatu v místě napojení na stávající silnici III/2455. Dle ČSN 73 6101 musí být vzdálenost mezi křižovatkami na silnici III. třídy min. 250 m. Tato skutečnost bude v rámci další přípravy prověřena.
- Dále projektant upozornil na návrh napojení na navazující obchvat Cihelny. V případě, že by z obchvatu Cihelny většina vozidel pokračovala na obchvat Záluží a dále směrem k silnici II/611, bylo by vhodné stavebně připravit již obchvat Cihelny tak, aby obchvat Záluží pokračoval přímo, tj. aby na obchvatu Cihelny nebylo navrženo napojení na obchvat Záluží odbočením vlevo. Projektant kontaktuje Ing. Bendu z fy Metroprojekt, který řeší obchvat Cihelny, s žádostí o poskytnutí podkladů a ohledně samotného stupně PD.
- Pro technický návrh křižovatky v místě napojení na obchvat Cihelny je nezbytné znát dopravně inženýrský průzkum, který ale nebyl součástí zadání akce.
- Objednatel dále informoval projektanta o dalších investicích v zájmovém území.
 - Obchvat Cihelny
 - Obchvat Nehvizd
 - Okružní křižovatka II/611 x III/2455
 - MÚK Nehvizdy
 - Modernizace trati Čelákovice – Mstětice
- Dále došlo k bližší specifikaci prací, podkladů a průzkumů, které budou provedeny pro potřeby studie.
 - Zaměření – první návrh obchvatu bude řešen na 5G síti, po odsouhlasení koridoru trasy bude zájmové území zaměřeno a model optimalizován dle zaměření skutečného stavu, které bude provedeno v souladu s technickou specifikací

ZÁZNAM Z JEDNÁNÍ



4roads s.r.o.
Slunná 541/27
162 00 Praha 6 - Střešovice
IČ: 063 27 354
www.4roads.cz

- Inženýrské sítě – bude provedeno v souladu s technickou specifikací
- Katastrální podklady – bude provedeno v souladu s technickou specifikací
- Záborový elaborát – bude vyhotoven pouze v grafické a tabulkové formě, dle vzoru ŘSD. Formát VFZE nebude v rámci studie řešen.
- Majetková předpříprava – po odsouhlasení finální varianty obchvatu budou na základě záborového elaborátu kontaktováni dotčení vlastníci pozemků, ostatní požadavky objednatele budou provedeny v souladu s technickou specifikací
- Hydrotechnický posudek – po odsouhlasení finální varianty obchvatu budou zpracovány odtokové poměry v zájmovém území a taktéž posouzen vliv záměru na dotčený vodní tok
- Projekt předběžného geotechnického průzkumu – bude řešeno jako projekt podrobného geotechnického průzkumu
- Biologický průzkum – nebyl zadán, takže v rámci studie proveditelnosti nebude řešen
- Hluková studie – nebyla zadána, takže v rámci studie proveditelnosti nebude řešena

Zápis z jednání se považuje za odsouhlasený, pokud vůči němu do pěti pracovních dnů od jeho vydání nevznesou zúčastněné strany žádné námítky na email tereza.nova@4roads.cz . Tento zápis je rozesílán pouze elektronickou formou.

Prezenční listina



4roads s.r.o.
Slunná 541/27
162 00 Praha 6 - Střešovice
IČ: 063 27 354
www.4roads.cz

Datum

Čas

Výrobní výbor

Místo konání

19.11.2024

8:30

1

Zasedací místnost KSÚS, Žižkova 1, Říčany

Název akce:

„III/2455 Obchvat Záluží, přeložka silnice - Technická studie proveditelnosti“

Jméno

Organizace

Telefon

E-mail

Podpis

MARTIN VOŘEŠKA

KSÚS

702 266 278

martin.voreshka@ksuc.cz

TEREZA NOVA

4roads

444 615 952

tereza.nova@4roads.cz

nova

JAN SUOBODA

4roads

448 412 814

jan.suoboda@4roads.cz

ZÁZNAM Z JEDNÁNÍ



4roads s.r.o.
Slunná 541/27
162 00 Praha 6 - Střešovice
IČ: 063 27 354
www.4roads.cz

Projekt	III/2455 Obchvat Záluží, přeložka silnice – Technická studie proveditelnosti	Projekt číslo	24060
Předmět	Výrobní výbor č. 2	Datum	22/1/2025
Místo konání	Zasedací místnost Městský úřad Čelákovice, Náměstí 5. května 1, Čelákovice		
Účastníci	Martin Voříšek, KSÚS Josef Pátek, Město Čelákovice Ivana Smaha, Město Čelákovice Milan Tesař, Projekce dopravní Filip David Benda, Metroprojekt Praha Jan Svoboda, 4roads Tereza Nová, 4roads		

Zaznamenal: Nová, Svoboda	Rozdělovník: viz účastníci
-------------------------------------	--------------------------------------

Text záznamu:

Bylo svoláno koordinační jednání s objednatelem, zástupci města Čelákovice a projektanty souvisejících investic k akci: **III/2455 Obchvat Záluží, přeložka silnice – technická studie proveditelnosti**.

Přeložka silnice III/2455 (obchvat Záluží) se na začátku úseku napojuje na související investici SŽ a KSÚS – obchvat Cihelny, kterou aktuálně projektuje METROPROJEKT Praha a.s.. Na konci úseku se obchvat napojuje na stávající silnici III/2455, která dále pokračuje k silnici II/611. Stavba je navržena v celé délce převážně po zemědělských pozemcích v návrhové kategorii S7,5/90.

V okolí záměru se nachází řada navazujících investic:

- Obchvat Cihelny (investor SŽ a KSÚS)
Aktuálně probíhají práce na dokumentaci ke společnému povolení (DUSP), které řeší METROPROJEKT Praha a.s. (p. Benda). V původním projektu nebylo s napojením obchvatu Záluží na obchvat Cihelny uvažováno. Jelikož v návaznosti na související investice se předpokládá, že po výstavbě MÚK Nehvizdy bude doprava mezi Čelákovicemi a dálnicí D11 využívat obchvat Záluží a Cihelny, bude do projektu obchvatu Cihelny doplněno napojení obchvatu Záluží. Rozhraní staveb bude úzce koordinováno projektanty. Obec Záluží bude napojena stykovou křižovatkou. Prozatím se předpokládá realizace v roce 2027.
- Obchvat Nehvizd (investor KSÚS)
Vydáno společné povolení, aktuálně probíhají práce na PDPS a rozpočtech. Součástí obchvatu Nehvizd je i nová pětiramenná okružní křižovatka v místě křížení silnic II/611 x III/2455. Prozatím se předpokládá zahájení realizace v letech 2025/26.
- Obchvat Čelákovice (investor KSÚS a SŽ)
Stavba obchvatu Čelákovice je rozdělena do dvou částí. Západní část (most přes žel. trať) řeší Správa železnic ve spolupráci s KSÚS, východní část řeší pouze KSÚS. Západní část, u které se čeká na stavební povolení, bude zahájena nejdříve v březnu 2025, východní část je aktuálně v realizaci. Obchvat by měl být dokončen ke konci roku 2025.
- Okružní křižovatka Záluží (investor Město Čelákovice)

ZÁZNAM Z JEDNÁNÍ



4roads s.r.o.
Slunná 541/27
162 00 Praha 6 - Střešovice
IČ: 063 27 354
www.4roads.cz

Aktuálně probíhají práce na technické studii, kterou zpracovává Projekce dopravní Filip (Ing. Tesař). Předmětem projektu je nová okružní křižovatka v místě stávajícího mostu přes železniční trať, který bude po přeložce železniční trati kompletně zdemolován. Součástí projektu je i celková úprava uličního prostoru v obci Záluží, vč. návrhu autobusových zastávek atd. Prozatím se předpokládá realizace v roce 2026.

- MÚK Nehvizdy, EXIT12 D11 (investor ŘSD)
Je předjednána akcelerační stavebního záměru s ŘSD. Prozatím se předpokládá realizace v roce 2027.
- VRT – Terminál Praha východ (investor SŽ)
Součástí návrhu VRT terminálu Praha východ, který je navržen v blízkosti Nehvizd, je i návrh parkovacích míst (aktuálně je uvažováno s 3500 míst). Doba realizace projektu zatím není známa.
- Modernizace trati Čelákovice – Mstětice (investor SŽ)
Železniční trať v úseku Čelákovice – Mstětice se aktuálně realizuje. Modernizace by měla být dokončena během roku 2025.
- Cyklostezka Mochov
Cyklostezka mezi Mochovem a Čelákovici je aktuálně v projekční přípravě. Doba realizace projektu zatím není známa.
- Propojení Mochovská – Rooseveltova
Na základě navazujících staveb Ing. Pátek vznesl požadavek na propojení ulic Mochovská a Rooseveltova. KSÚS prověřila možnost návrhu dodatku tohoto úseku do projektu obchvatu Záluží. Bude zadána samostatná zakázka pro zpracování studie propojení „II/245 (Mochovská) x Rooseveltova“.

Na výrobním výboru bylo dále projednáno:

- Pro návrh jednotlivých komunikací v širším území by bylo vhodné zpracovat dopravně-inženýrský průzkum, který bude reflektovat i nový MÚK Nehvizdy a terminál VRT a další případné záměry.
- Obchvat Záluží bude projednán s PČR (por. Mgr. Hanousková). Na základě tohoto jednání bude dořešeno severní napojení Záluží na obchvat.
- Bude prověřeno zaslepení ulice Haškova z důvodu snížení rizik v rámci křižovatkových pohybů. Ulice Haškova by byla přístupná po novém napojení z jihu i severu obce Záluží.
- Místní komunikace (původně silnice III/2456) bude napojena pouze ze silnice II/611. Část stávající místní komunikace mezi trafostanicí a novým obchvatem bude překategorizována na účelovou komunikaci, tudíž napojení na obchvat by bylo řešeno formou sjezdu.
- Koncept studie bude odevzdán 25.4.2025. Po odevzdání PD bude svoláno jednání s předem dohodnutým termínem na 30.4.2025 od 9:00 na Městském úřadě Čelákovice, na kterém proběhne finální představení dokumentace a dojedná se následný postup prací.

Zápis z jednání se považuje za odsouhlasený, pokud vůči němu do pěti pracovních dnů od jeho vydání nevznесou zúčastněné strany žádné námitky na email tereza.nova@4roads.cz . Tento zápis je rozesílán pouze elektronickou formou.

Prezenční listina



4roads s.r.o.
Slunná 541/27
162 00 Praha 6 - Střešovice
IČ: 063 27 354
www.4roads.cz

Datum

Čas

Výrobní výbor

Místo konání

22.01.2025

9:00

2

Zasedací místnost Městského úřadu Čelákovice,
Náměstí 5. května 1, Čelákovice

Název akce:

„III/2455 Obchvat Záluží, přeložka silnice - Technická studie proveditelnosti“

Jméno

Organizace

Telefon

E-mail

Podpis

Milan Tesař

Projektce dopravy
Flip

734 151 250

milan.tesar@projektce.cz

Tesar

David Zmátlach

METROPROJEKT
Praha

603 997 558

david.berda@metroprojekt.cz

Berda

MARTIN VOŘEJKA

LESUS

martin.vorejka@lesus.cz

Vorejka

JOSEF PATEK

MĚSTO ČELÁKOVICE
STŘEDOLÉSKÁ 104A

602 460 155

STAROSTA@CELAKOVICE.CZ

Starosta

SMADIA IVANA

MĚSTO ČELÁKOVICE
OSN

ivana.smadia@celakovice.cz

Smadia

TEREZA NOVA

4roads

774 615 952

tereza.nova@4roads.cz

Nova

JAN SVOBODA

4roads

778 712 814

jan.svoboda@4roads.cz

Svoboda

ZÁZNAM Z JEDNÁNÍ



4roads s.r.o.
Slunná 541/27
162 00 Praha 6 - Střešovice
IČ: 063 27 354
www.4roads.cz

Projekt	III/2455 Obchvat Záluží, přeložka silnice – Technická studie proveditelnosti	Projekt číslo	24060
Předmět	Výrobní výbor č. 3	Datum	24/3/2025
Místo konání	Dopravní inspektorát PČR, Brandýs nad Labem, Zahradnická 1877/1, 250 01 Brandýs nad Labem		
Účastníci	por. Lucie Hanousková, DI PČR Ing. Pavel Paška, 4roads Ing. Tereza Nová, 4roads		

Zaznamenal: Nová, Paška	Rozdělovník: viz účastníci
-----------------------------------	--------------------------------------

Text záznamu:

Byl svolán třetí výrobní výbor s příslušným dopravním inspektorátem PČR k akci: **III/2455 Obchvat Záluží, přeložka silnice – technická studie proveditelnosti** za účelem představení a projednání navrženého technického řešení.

Přeložka silnice III/2455 (obchvat Záluží) se na začátku úseku napojuje na souvisící investici SŽ a KSÚS – obchvat Cihelny, kterou aktuálně projektuje METROPROJEKT Praha a.s. Na konci úseku se obchvat napojuje na stávající silnici III/2455, která dále pokračuje k silnici II/611. Stavba je navržena v celé délce převážně po zemědělských pozemcích v návrhové kategorii S7,5/90.

Hlavním cílem jednání bylo odsouhlasení návrhu křížení obchvatu Záluží s místními a účelovými komunikacemi a samotné připojení obce Záluží k obchvatu.

- V km 0,725 vpravo obchvat kříží stávající ulici Haškovu. Ulice Haškova směrem do Záluží bude z důvodu snížení rizik v rámci křižovatkových pohybů zaslepena. Přístup do ulice bude umožněn z nového napojení z jihu i severu obce Záluží.
- V km 0,725 zleva obchvat kříží stávající ulici místní komunikaci, která dále pokračuje k trafostanici. Jelikož je trafostanice přístupná ze silnice II/611, bylo by možné napojení na obchvat jako v případě ulice Haškova zaslepit. Na základě požadavku por. Hanouskové bude připojení místní komunikace projednáno s dopravci místní veřejné dopravy, kteří ve stávajícím stavu silniční síť komunikaci využívající při uzavření intravilánu části Záluží. V případě, že dopravci již po stavbě obchvatu Záluží nebudou využívat místní komunikaci k objízdným trasám, nebude zajištěno napojení na obchvat a místní komunikace bude překategorizována na účelovou komunikaci. V případě, že by dopravci i po stavbě obchvatu využívali místní komunikaci, bude ponecháno napojení místní komunikace na obchvat formou stykové křižovatky bez přidáných odbočovacích pruhů na hlavní silnici.
- V km 1,180 je z obou stran navrženo připojení účelových komunikací formou účelového sjezdu. Sjezdy budou označeny červenými směrovými sloupky.
- Připojení obce Záluží na obchvat je navrženo ze severu (km 0,435) a z jihu (km 1,610) stykovou křižovatkou. Pro levé odbočení z obchvatu do Záluží je i na základě výhledových intenzit dopravy jízdní pruh rozšířen na 5,50 m dle ČSN 73 6102, obr. 27b. Projektant považuje toto rozšíření pro zajištění obslužnosti Záluží za dostatečné. Na základě požadavku por. Hanouskové bude s dopravci místní veřejné dopravy projednán budoucí provoz BUS, dle kterého by případně byl navržen samostatný levý odbočovací pruh. Tuto skutečnost je rovněž nutné posoudit i s ohledem na novou výstavbu MÚK na D11 cca EXIT 12, kterou plánuje ŘSD.



4roads s.r.o.
Slunná 541/27
162 00 Praha 6 - Střešovice
IČ: 063 27 354
www.4roads.cz

ZÁZNAM Z JEDNÁNÍ

V navazujícím stupni projektové dokumentace bude DI požadovat doložení vlečných křivek, rozhledů a předběžného řešení dopravního značení.

S předloženým technickým řešením DI PČR souhlasí za předpokladu dořešení odbočovacích pruhů na obou nových stykových křižovatkách.

Příloha: pracovní situace technického řešení obchvatu Záluží.

Zápis z jednání se považuje za odsouhlasený, pokud vůči němu do pěti pracovních dnů od jeho vydání nevznesou zúčastněné strany žádné námitky na email tereza.nova@4roads.cz . Tento zápis je rozesílán pouze elektronickou formou.

Prezenční listina



4roads s.r.o.
Slunná 641/27
162 00 Praha 6 - Střešovice
IČ: 063 27 354
www.4roads.cz

Datum

Čas

Výrobní výbor

Místo konání

24.03.2025

9:00

3

Dopravní inspektorát PČR Brandýs nad Labem,
Zahradnická 1877/1, 250 01 Brandýs nad Labem

Název akce:

„III/2455 Obchvat Záluží, přeložka silnice - Technická studie proveditelnosti“

Jméno

Organizace

Telefon

E-mail

Podpis

dr. HANOUSKOVÁ

PČR B1 PLV

702 195 645
KRS.PODATECNA@PCL.CZ

for. fcs

TEREZA NOVA

4roads

494 615 952
terez.nova@4roads.cz

nová

PAVEL PAŠKA

4roads

603 218 009
pavel.paska@4roads.cz

Paska



ZÁZNAM Z JEDNÁNÍ

Projekt	III/2455 Obchvat Záluží, přeložka silnice – Technická studie proveditelnosti	Projekt číslo	24060
Předmět	Výrobní výbor č. 4	Datum	28/4/2025
Místo konání	Krajský úřad Středočeského kraje, Zborovská 11 150 00 Praha 5		
Účastníci	Ing. Aleš Čermák, Ph.D. MBA – KSÚS Ing. Jan Fidler, DiS. – KSÚS Martin Voříšek – KSÚS Ing. Josef Pátek – Město Čelákovice, SK David Benda – METROPROJEKT Praha Ing. Jan Hrdina – Projekce dopravní Filip Ing. Milan Tesař – Projekce dopravní Filip Ing. Jan Svoboda – 4roads Ing. Tereza Nová – 4roads		

Zaznamenal: Nová, Svoboda	Rozdělovník: viz účastníci
-------------------------------------	--------------------------------------

Text záznamu:

Byl svolán čtvrtý výrobní výbor s objednatelem a zpracovateli navazujících investic v zájmovém území k akci: **III/2455 Obchvat Záluží, přeložka silnice – technická studie proveditelnosti** za účelem představení konceptu odevzdané technické studie.

Přeložka silnice III/2455 (obchvat Záluží) začíná v km 0,158, kde se napojuje na navazující obchvat Cihelny. Trasa je dále vedena podél jihovýchodního okraje obce Záluží v koridoru dle územního plánu. Na konci úseku se obchvat napojuje na stávající vedení silnice III/2455, která dále pokračuje k novostavbě okružní křižovatky na silnici II/611. Přeložka délky 1,416 km je navržena v návrhové kategorii S7,50/90. Na trase obchvatu jsou navrženy dvě křižovatky, které zajišťují napojení obce Záluží – v km 0,129 (řešeno v rámci obchvatu Cihelny) a v km 1,301. Dále se na obchvat napojují účelové sjezdy v km 0,419 a 0,877. V km 0,640 je navržen nový propustek, který převádí stávající Zálužský potok skrze přeložku silnice.

Objednatel vznesl k dokumentaci následující připomínky:

- V km 0,419 vpravo obchvat kříží stávající ulici Haškovu. V konceptu TES je navrženo zaslepení ulice Haškova směrem do Záluží z důvodu snížení rizik v rámci křižovatkových pohybů. Jelikož ulici Vořechovka a Haškova využívají místní soukromí zemědělci, kteří obhospodařují zemědělské pozemky v zájmovém území, objednatel požaduje napojení ulice Haškova na obchvat účelovým sjezdem.
- V místní části Cihelna se nachází průmyslový areál, který po realizaci všech stavebních záměrů v oblasti, bude připojen přes okružní křižovatku v Záluží. Objednatel požaduje prověřit možnost připojení areálu přímo na obchvat Cihelny v souběhu s žel. tratí vedoucí do Mochova.
- Při návrhu okružní křižovatky v Záluží objednatel upozornil projektanty na zvýšený výskyt zemědělských a nákladních vozidel, které obsluhují areály v Cihelně. Jelikož po realizaci okružní křižovatky a obchvatů budou tuto křižovatku využívat k napojení na silniční síť, návrh šířkového uspořádání a skladby vozovky i prstence by měl respektovat vozidla, která budou křižovatku využívat.



4roads s.r.o.
Slunná 541/27
162 00 Praha 6 - Střešovice
IČ: 063 27 354
www.4roads.cz

ZÁZNAM Z JEDNÁNÍ

Během května objednatel zašle projektantovi připomínky ke konceptu technické studie. Projektant po zapracování předmětného sjezdu do ulice Haškova rozešle dokumentaci na dotčené orgány. Soukromí vlastníci, kteří budou stavbou dotčeni, budou obesláni až v navazujícím stupni.

Zápis z jednání se považuje za odsouhlasený, pokud vůči němu do pěti pracovních dnů od jeho vydání nevznesou zúčastněné strany žádné námitky na email tereza.nova@4roads.cz . Tento zápis je rozesílán pouze elektronickou formou.